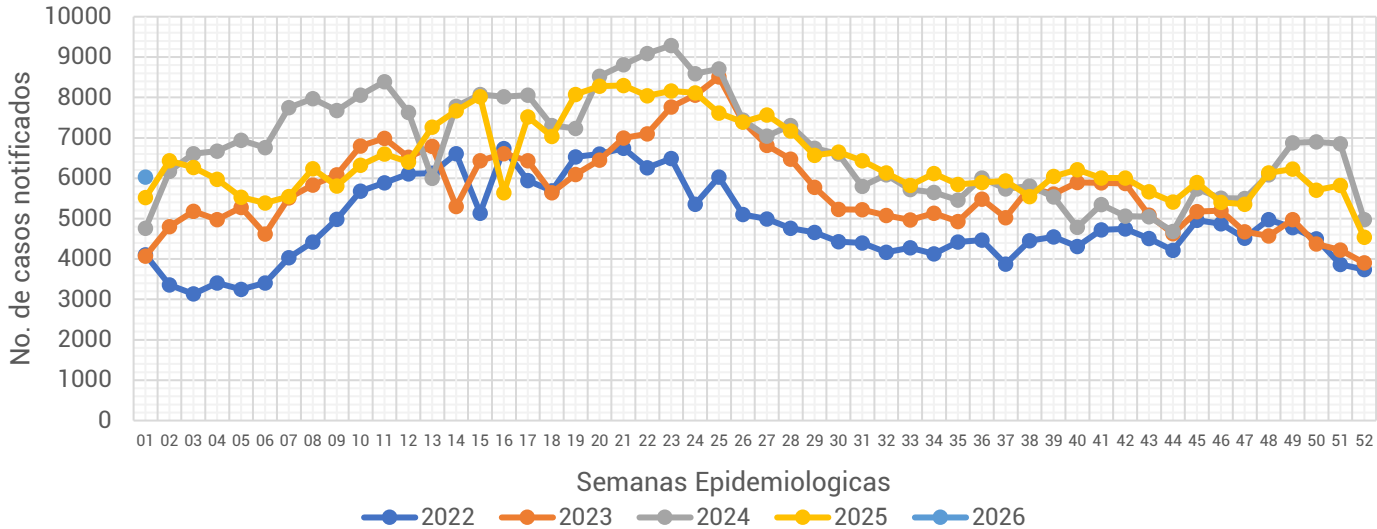




Informe Semanal de las Enfermedades Infecciosas y Parasitarias del Aparato Digestivo.

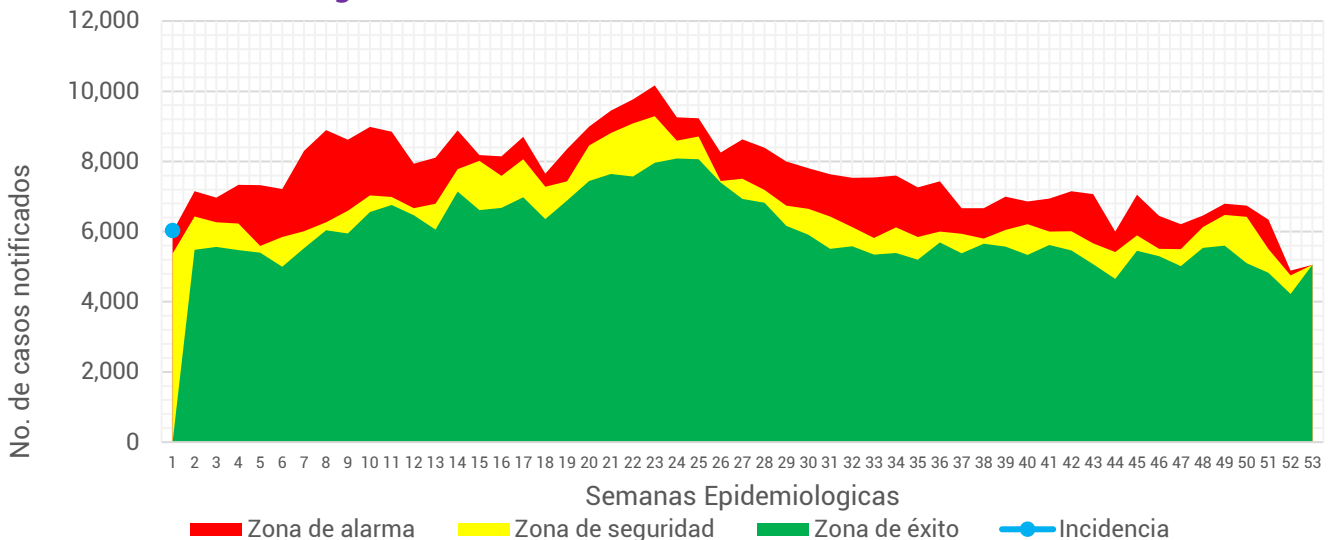
Gráfica 1.- Notificación de casos de Enfermedades Infecciosas y Parasitarias del Aparato Digestivo en la Ciudad de México, por semana epidemiológica (SE), del 2022 al 2026.



Fuente: Sistema Único Automatizado de la Vigilancia Epidemiológica (SUAVE/SSPCDMX) 2022-2026, con corte a la SE No. 01.

Al analizar la **Gráfica 1**, encontramos que para este 2026, la notificación de la semana 1 inicia por encima de los años anteriores, con un incremento en relación a la última semana del 2025. Al observar el canal endémico, encontramos que la notificación para esta semana se ubica en la zona de alarma. (ver **Gráfica 2**)

Gráfica 2.- Canal endémico de las Enfermedades Infecciosas y Parasitarias del Aparato Digestivo en la Ciudad de México durante el 2025.



Fuente: Sistema Único Automatizado de la Vigilancia Epidemiológica (SUAVE/SSPCDMX) 2017-2026, no se consideraron años pandemia para el canal endémico.

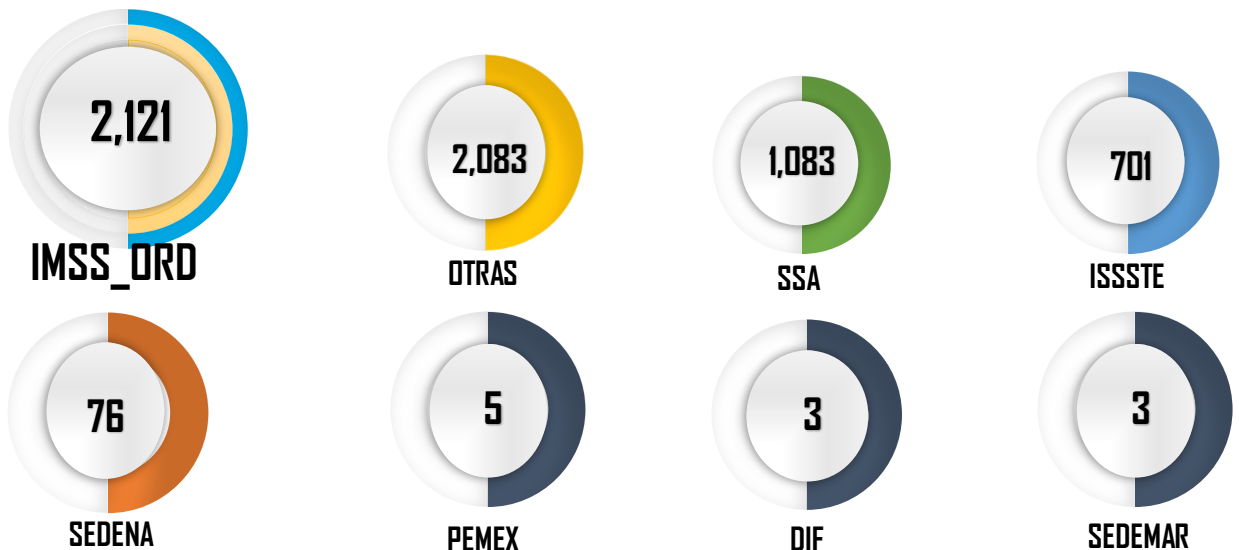
Tabla 1.- Total de casos notificados de las Enfermedades Infecciosas y Parasitarias del Aparato Digestivo en la Ciudad de México, por padecimiento hasta la SE 01 del 2022 al 2026.

Padecimiento	Año				
	2022	2023	2024	2025	2026
Absceso hepático amebiano(A06.4)	0	2	0	0	1
Amebiasis intestinal(A06.0-A06.3, A06.9)	15	40	31	22	50
Ascariasis(B77)	2	0	1	0	0
Enterobiasis(B80)	0	0	1	4	0
Fiebre paratifoidea(A01.1-A01.4)	0	0	0	0	1
Giardiasis(A07.1)	1	2	8	8	5
Infecciones intestinales por otros organismos y las mal definidas(A04, A08-A09 EXCEPTO A08.0)	4,008	3,941	4,650	5,383	5,872
Intoxicación alimentaria bacteriana(A05)	3	15	17	11	4
Otras helmintiasis(B65-B67, B70-B76, B78, B79, B81-B83 EXCEPTO B73 y B75)	58	43	28	21	29
Otras infecciones intestinales debidas a protozoarios(A07.0, A07.2, A07.9)	20	27	24	69	65
Otras salmonelosis(A02)	0	4	3	3	1
Shigelosis(A03)	0	1	0	0	2
Total general	4,107	4,075	4,763	5,521	6,030

En este grupo de diagnósticos se registra la notificación de 13 padecimientos. Durante esta semana se notificaron un total de **6,030** casos, siendo las infecciones intestinales por otros organismos y las mal definidas las que concentran el mayor número de casos con **5,872** lo que represento un 97.38% del total de casos notificados.

Fuente: Sistema Único Automatizo de la Vigilancia Epidemiológica (SUAVE/SSPCDMX) 2022-2026.

Gráfica 3.- Distribución de los casos de las Enfermedades Infecciosas y Parasitarias del Aparato Digestivo en la Ciudad de México por Institución Notificante durante el 2026.

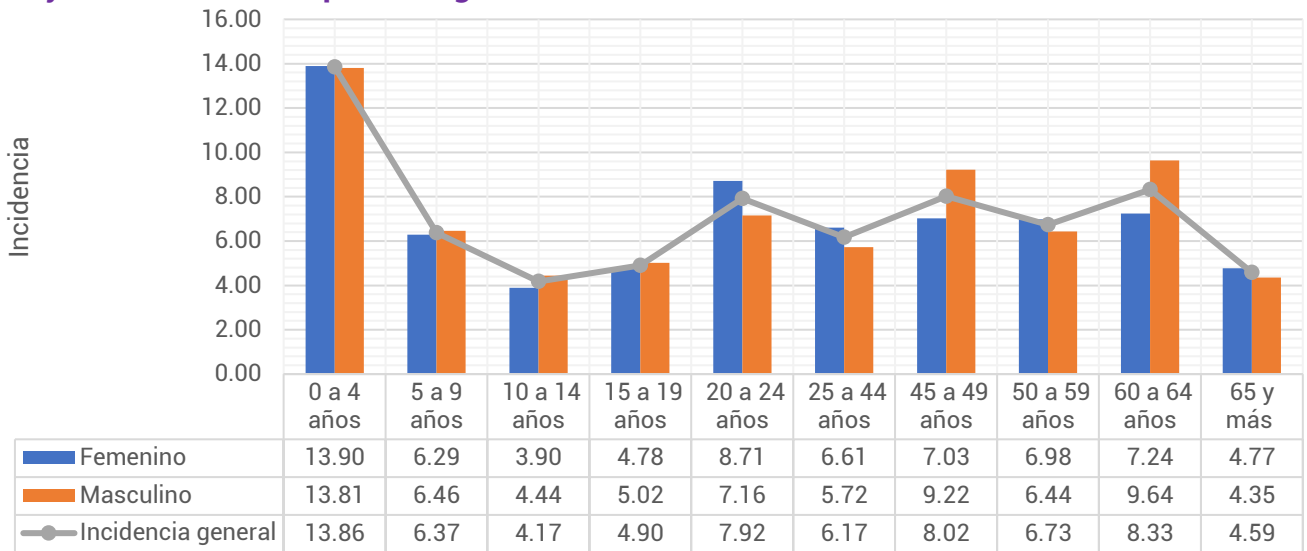


Fuente: Sistema Único Automatizo de la Vigilancia Epidemiológica (SUAVE/SSPCDMX) 2026
*Información preliminar.

En cuanto a su distribución por institución notificante en la **Gráfica 3** podemos ver que el IMSS Ordinario y Otras unidades concentraron un 69.72% del total de casos notificados con un total de **4,204** casos.



Gráfica 4.- Incidencia por grupo de edad y sexo de las Enfermedades Infecciosas y Parasitarias del Aparato Digestivo en la Ciudad de México durante el 2026.



Fuente: Sistema Único Automatizado de la Vigilancia Epidemiológica (SUAVE/SSPCDMX) 2026, con corte a la SE 01
**Información preliminar, * Incidencia por 1,000 habitantes

En cuanto a los grupos de edad podemos ver que los más afectados son los menores de 9 años, registrando una mayor incidencia en el grupo de 0 a 4 años con un total de 13.86 casos por cada 1,000 niños de la CDMX. Respecto a las diferencias por sexo, encontramos que en los menores de 19 años los hombres registraron mayor incidencia, posterior a este grupo de edad las mujeres son las más afectadas. (ver Gráfica 4)

Tabla 2.- Incidencia por Jurisdicción Sanitaria y sexo de las Enfermedades Infecciosas y Parasitarias del Aparato Digestivo en la Ciudad de México durante el 2026.

Jurisdicción	Total		Femenino		Masculino	
	Casos	Incidencia	Casos	Incidencia	Casos	Incidencia
01 Gustavo A. Madero	1,003	8.52	518	8.48	485	8.57
02 Azcapotzalco	235	5.80	126	5.89	109	5.71
03 Iztacalco	360	9.57	188	9.50	172	9.65
04 Coyoacán	304	4.99	172	5.34	132	4.59
05 Álvaro Obregón	351	4.70	206	5.26	145	4.09
06 Magdalena Contreras	140	5.65	86	6.64	54	4.57
07 Cuajimalpa	108	5.40	54	5.14	54	5.69
08 Tlalpan	241	3.52	137	3.83	104	3.18
09 Iztapalapa	798	4.33	445	4.67	353	3.98
10 Xochimilco	249	5.83	27	1.24	222	10.59
11 Milpa Alta	74	5.15	48	6.51	26	3.71
12 Tláhuac	163	4.30	86	4.39	77	4.20
13 Miguel Hidalgo	313	8.19	176	8.61	137	7.70
14 Benito Juárez	749	19.03	402	19.00	347	19.07
15 Cuauhtémoc	621	11.60	325	11.56	296	11.65
16 Venustiano Carranza	321	7.66	172	7.77	149	7.53
Total	6,030	6.72	3,168	6.76	2,862	6.69

Fuente: Sistema Único Automatizado de la Vigilancia Epidemiológica (SUAVE/SSPCDMX) 2026, con corte a la SE 01
* Incidencia por 1,000 habitantes



En la **Tabla 2**, podemos ver que la incidencia general de las Enfermedades Infecciosas y Parasitarias del Aparato Digestivo fue de **6.72** casos por cada 1,000 habitantes de la CDMX, siendo las mujeres las más afectadas con una incidencia de **6.76** casos por cada 1,000 mujeres. En cuanto a su comportamiento por Jurisdicción Sanitaria encontramos que 6 de las 16 Jurisdicciones registraron incidencias por encima que la de la CDMX, siendo Benito Juárez la que registró la incidencia más alta con **19.03** casos por cada 1,000 habitantes.

Gráfica 5.- Incidencia general de las Enfermedades Infecciosas y Parasitarias del Aparato Digestivo en la Ciudad de México por Jurisdicción Sanitaria durante el 2026.

Jurisdicción	Total	
	Casos	Incidencia
01 Gustavo A. Madero	1,003	8.52
02 Azcapotzalco	235	5.80
03 Iztacalco	360	9.57
04 Coyoacán	304	4.99
05 Álvaro Obregón	351	4.70
06 Magdalena Contreras	140	5.65
07 Cuajimalpa	108	5.40
08 Tlalpan	241	3.52
09 Iztapalapa	798	4.33
10 Xochimilco	249	5.83
11 Milpa Alta	74	5.15
12 Tláhuac	163	4.30
13 Miguel Hidalgo	313	8.19
14 Benito Juárez	749	19.03
15 Cuauhtémoc	621	11.60
16 Venustiano Carranza	321	7.66
Total	6,030	6.72



Fuente: Sistema Único Automatizado de la Vigilancia Epidemiológica (SUAVE/SSPCDMX) 2026, con corte a la SE 01.

* Incidencia por 1,000 habitantes

